

Garsinė baidyklė Zon Mark 4

Naudojimo instrukcija



Turinys:

Instrukcijos naudojimo santrauka	2
Taikymo sritis	2
DĖMESIO, SAUGUMO INFORMACIJA!	3
Montavimas	3
Tankio reguliavimas	4
Priežiūra	4
Sudedamos dalys, techninė specifikacija	5
Prietaiso neveikimo priežastys	6

Gamintojas Dazon BV
Kilmės šalis – Olandija
Atstovas Lietuvoje UAB Kaimo laikas
Mob.: +370 608 12556, el. pašta: info@kaimolaikas.lt
www.dujupatrankos.lt, www.kaimolaikas.lt



DAZON BV
Bergerstraat 35 6226 BA Maastricht
The Netherlands

Prašome atidžiai perskaityti šią instrukciją, kad susipažintumėte su mūsų gaminiu ir tinkamu jo naudojimu

Tai priežiūros ir saugaus naudojimo instrukcija

Savininkas arba asmuo, atsakingas už ZON MARK 4 baidyklę, privalo užtikrinti griežtą laikymąsi saugos reikalavimų pagal direktyvą **2006/42/EC**. Jokiomis aplinkybėmis informacija ir šio vartotojo vadovo rekomendacijos nesuteikia teisės pakeisti esamus standartus bei teises nuostatas. Norime pabrėžti, kad pagal olandų gamintojo atsakomybės aktą, mes neatsakome už bet kokią žalą, padarytą mūsų įrangai, kai tokia žala yra nekvalifikuoto remonto pasekmė arba, jeigu atsarginės dalys yra ne originalios DAZON dalys, arba dalys, tiekiamos ne mūsų, ir, jei remontas nebuvo atliktas DAZON techninio aptarnavimo skyrių arba prekybininko sudariusio sutartis. Tas pats taikoma ir atsarginėms dalims bei aksesuarams.

Taikymo sritis

Prietaisas naudojamas baidyti laukinius paukščius ir žvėris generuojant tam tikro lygio garso slėgį vietovėse, kuriose kyla problemų dėl laukinių paukščių ir žvėrių daromos žalos. **Prietaisą galima naudoti tik lauke.**

- Statykite baidyklę ant lygaus, horizontalaus ir tvirto pagrindo.
- **Laikykitės vietovės nuostatų, nestatykite baidyklės gyvenvietėse ar ten, kur ji keltų nepatogumus kitiems žmonėms.**
- Nedėkite ant baidyklės sunkių daiktų, neuždenkite oro cirkuliacijos.
- Svarbu keisti baidyklės pastatymo vietą, kad padidintumėte efektyvumą.
- Tinkamas prietaiso ZON MARK 4 naudojimas priklauso ar naudotojas yra pilnai susipažinęs su naudojimo instrukcija.



①



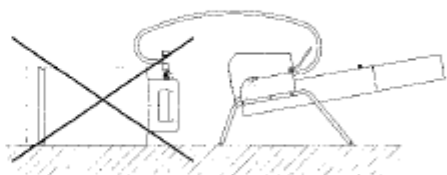
②



③



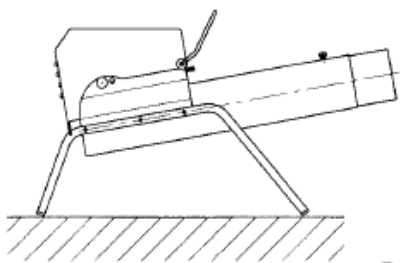
④



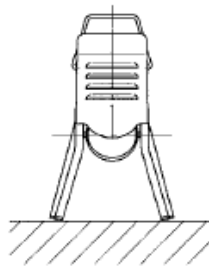
⑤

DĖMESIO, SAUGAUS NAUDOJIMO INFORMACIJA!

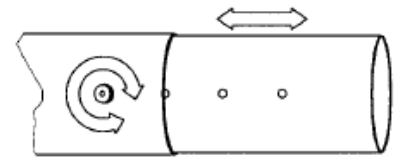
- Naudokite ausų apsaugos priemones veikiant baidyklei, (baidyklė generuoja apytikriai 120 dB (A) Fast garsą kai matuojama statmenai iki megafono galo esant 1 metro atstumui) **1 pav.**
- Niekada nenaudokite baidyklės uždaroje patalpoje arba uždaroje erdvėje **2 pav.**
- Niekada nežiūrėkite į išmetimo angą **3 pav.**
- Nerūkykite prie prietaiso **4 pav.**
- Niekada nedėkite jokių daiktų į išmetimo angą.
- Saugokite dujų balioną nuo atviros ugnies.
- Dujų balionas gali būti statomas tik stačiai, niekada jo neguldykite **5 pav.**
- Niekada nestatykite įtaiso duobėje.
- Laikykite prietaisą atokiau nuo lengvai užsidegančių medžiagų ypač sausų pašėlių, pašarų, kad išvengtumėte gaisro dėl detonacijos liepsnos
- Pasirodžius ugniai prietaiso darbo metu, užsukite dujas ir panaudokite sausų chemikalų gesintuvą.
- Naudoti galima tik propano ar butano dujas, geriausia tik propano, bet jokia būdu ne kitas!
- Prieš pradėdami darbą visada patikrinkite ar nėra stipraus dujų kvapo ir ar dujų nutekėjimo.
- **Dujų žarną keiskite kas 2 metus, naudodami tik Dazon specialią žarną, kitos žarnos negalimos.**
- Esant dujų nutekėjimui nejunkite prietaiso prie akumulatoriaus.
- Kilus neaiškumams konsultuokitės su tiekėju, taip pat dėl naujausios naudojimo instrukcijos versijos.



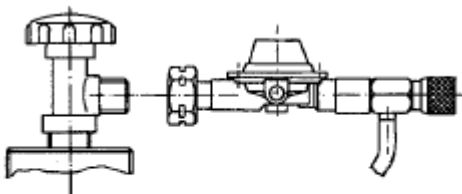
1



2



3



4

Montavimas

Išėmę prietaisą iš dėžės, pritvirtinkite kojeles su plunksninėmis veržlėmis. Trumpesnė kojelė turi būti prietaiso gale. Kojelės pažymėtos raidėmis L- kairė, R-dešinė (1,2 pav.).

Atsukite garso reguliavimo vamzdžio veržlę ir ištraukite vamzdį iki galo, prisukite veržlę (3 pav.).

Prisukite tankio reguliatorių prie baliono naudodami raktą prieš laikrodžio rodyklę (4 pav.), nenaudokite jėgos, kad nepažeistumėte tarpinės.

Tankio reguliavimas

Jei pilnai atsuktas į + ženklą, šaudymo intervalai bus tankiausi (40-60 sekundžių). Jei norite šaudyti ilgesniais intervalais iki apytikriai 30 min, atsukite reguliavimo rankenėle pilnai į -

Atsukite dujas, prietaisas įjungtas.

Vienintelis būdas išjungti baidyklę - užsukti dujas.

Priežiūra

Įsitikinkite, kad prietaisas išjungtas.

Nenaudokite prietaiso valymui agresyvių, lengvai užsidegančiu cheminių medžiagų.

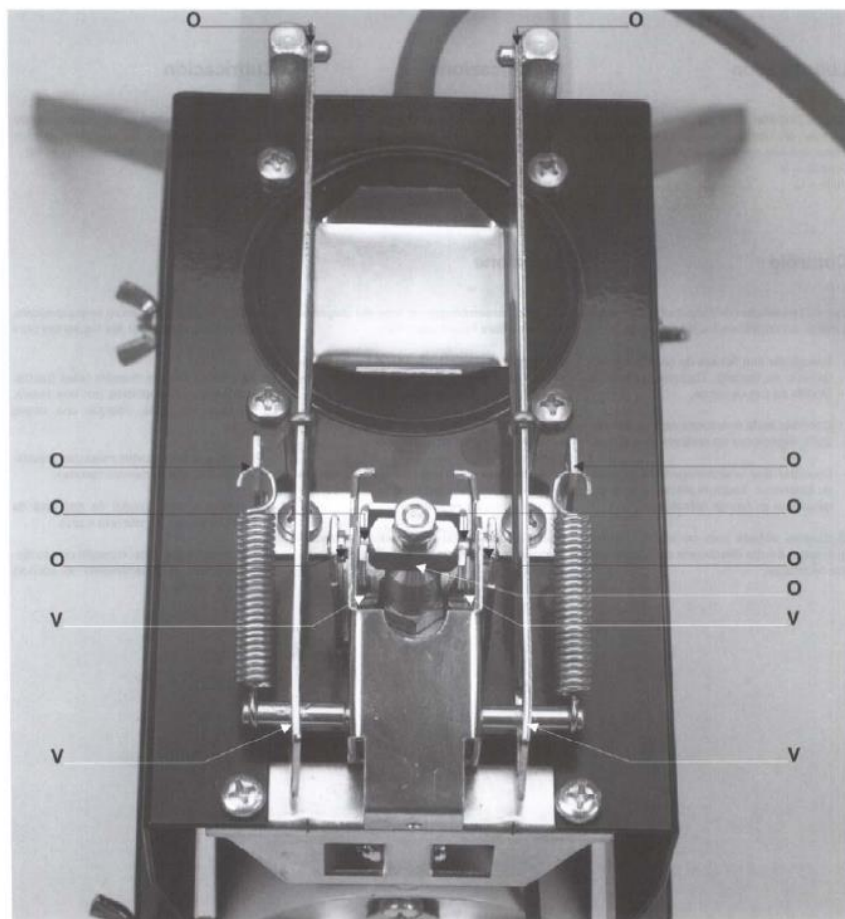
Nenaudokite stiprios vandens srovės.

Tepimas

Kartą metuose prietaisą reikia sutepti, tepti reikia taip:

Alyva – O

Tepalas – V



Prieš naudojimą

Apžiūrėkite žarneles, ar nesimato pažeidimų ar įtrūkimų, pastebėję tokius defektus, žarnelę keiskite.

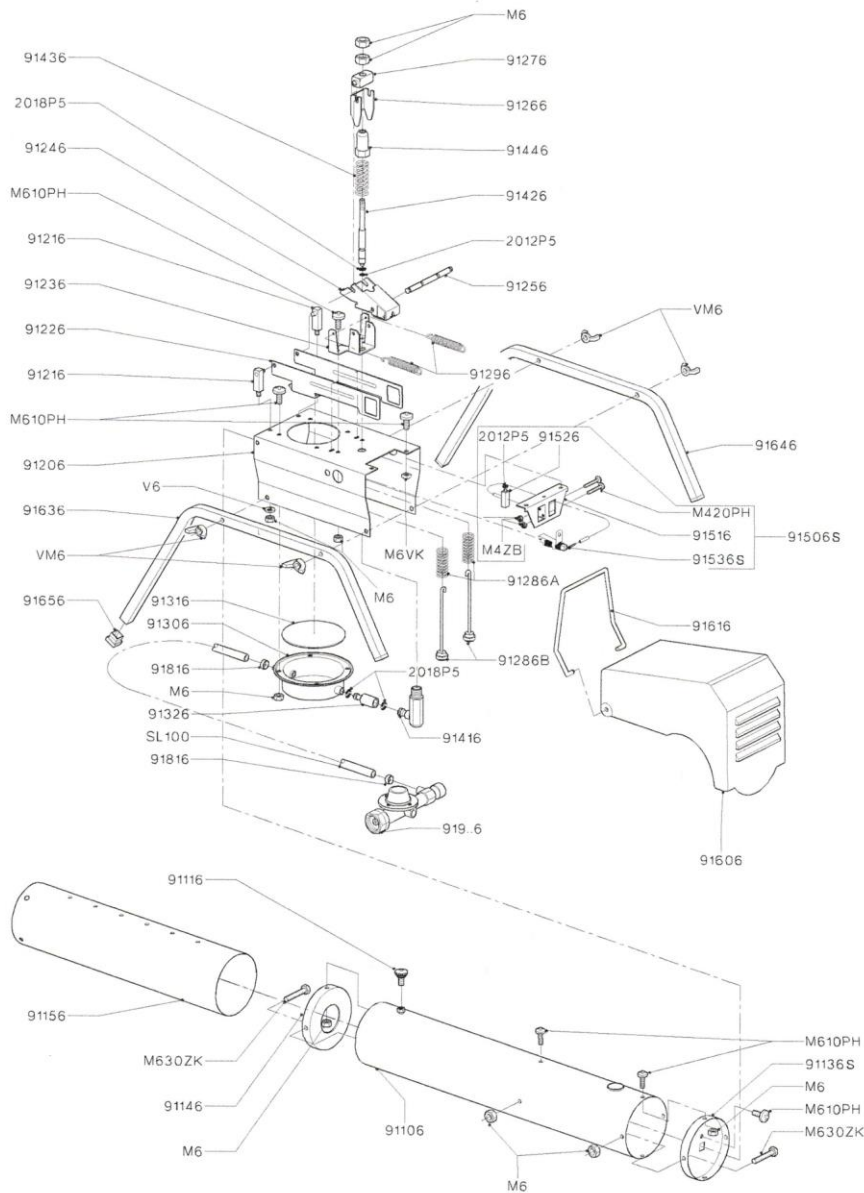
Patikrinkite mechanizmo spyruokles, jei matote pažeidimus, keiskite naujomis.

Patikrinkite reguliavimo mechanizmą, jei matote pažeidimų, keiskite nauju.

Esant neaiškumams ar iškilus klausimų, prašome kreiptis į jums prietaisą pardavusią įmonę.

Mielai jums padėsime.

Sudedamos dalys



20

Techninė specifikacija

Garso slėgio lygis 110-120 dbA Fast (matuojamas statmenai iki megafono galo 1 m atstumu)

Maitinimo šaltinis/darbinė terpė: propanas

Dujų sąnaudos: ~14000-17000 detonacijų su 10 kg propano dujų

Maksimali vėjo apkrova: 7-26 m/s

Detonavimo intervalai: apytiksliai 40 s – 30 min

Statymo padėtis: horizontali

Svoris: 7,26 kg

Matmenys: 950x280x400 mm (IlgisxPlotisxAukštis)

Prietaiso neveikimo priežastys

Neveikimas	Priežastis	Trukdžių šalinimas
Prietaisas pilnai pajungtas, bet visiškai neveikia	Neatsuktas dujų balionas	Atsukite dujas
	Intervalo reguliatorius pilnai atsuktas į -	Atsukite intervalo reguliatorių pilnai į +, jei šūviai per tankus sukite į -
	Dujų balionas tuščias arba dujų suslėgimas per mažas	Pakeiskite dujų balioną
	Dujų vožtuvas neatsidaro. Prietaisas ilgai nedirbo.	Su dviem pirštais paimkite detalę nr. 91266 ir keletą kartų pakelkite į viršų, nepamirškite, kad būtina prilaikyti detalę nr. 91236.
Nutekėjimai	Dujų reduktoriaus veržlė prisukta nepilnai prie dujų baliono.	Prisukite tvirtai veržlę prie dujų baliono.
	Pažeista dujų žarna	Pakeiskite dujų žarną. Greičiausias metodas patikrinti dujų nutekėjimą yra naudoti nuotėkio purškala.
	Nutekėjimas per membranos kraštus	Kreipkitės į atstovą.
Prietaisas dirba, bet nėra jokio garso	Uždegimo momentu per silpną kibirkštis arba jos nėra visai	Patikrinkite elektrodą nr. 91536s, Gali būti, kad elektrodo porcelianas arba kitos dalys yra sulūžę arba pažeisti. Jei taip pakeiskite nauju.
		Pjezo elementas nr. 91526 pažeistas, arba pasibaigęs. Pakeiskite nauju.
		Pjezo elementas ir arba elektrodas yra drėgni. Išdžiovinkite.
	Stiprus vėjas (>7m/s); dujų ir oro mišinys sutrikdytas	Apsukite prietaisą pavėjui arba pakeiskite jo lokalizaciją.
	Dujų mišinys nėra geras.	Pakeiskite dujų balioną. Naudokite propano dujas.
Prietaisas dirba, bet diafragmos dalis nr. 91226 pasilieka viršuje	Dujų vožtuvo laikiklis nr. 91416 užsibloka pilnai arba dalinai.	Pravalykite su plona, storis ne daugiau, nei 0,6 mm viela.
	Dujų vožtuvas neatsidaro. Prietaisas ilgai nedirbo.	Su dviem pirštais paimkite detalę nr. 91266 ir keletą kartų pakelkite į viršų, nepamirškite, kad būtina prilaikyti detalę nr. 91236.
		Spyruoklės nr. 91286A-B yra pažeistos, pakeiskite naujomis.
	Dujų vožtuvas negali pilnai arba iš dalies atsidaryti.	Pasikėlimo lygis turi būti 1-2 mm, kreipkitės į atstovą.
Prietaisas dirba, bet garsas yra duslus	Vėjas stiprus, dujų ir oro mišinys sutrikdytas	Apsukite prietaisą pavėjui arba pakeiskite jo lokalizaciją.
	Jei prietaisas su ištraukiamu teleskopu, jis nėra ištrauktas iki galo.	Ištraukite prietaiso teleskopą iki galo.

SVARBU!

Mes neatsakome dėl žalos, kurią gali sukelti prietaisas, jei prietaisas buvo neteisingai naudojamas, modifikuotas, remontuotas neoriginaliomis atsaginėmis dalimis arba jei remontą atliko neįgaliotas atstovas. Tas pats galioja ir priedams, bei aksesuarams.